

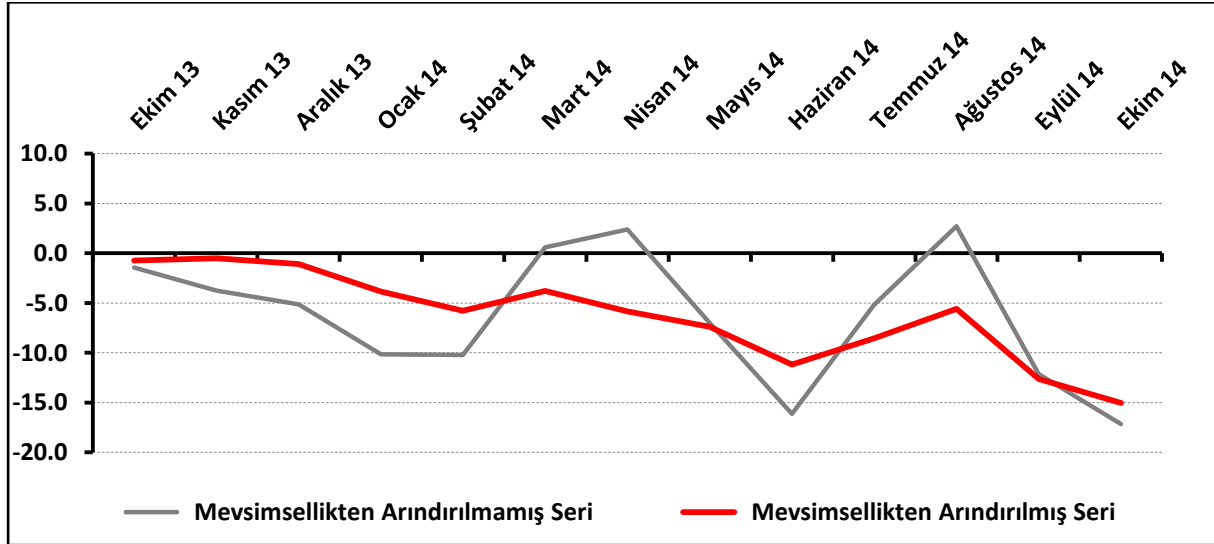
PERAKENDE GÜVENİ SON ÇEYREĞE DÜŞEREK GİRDİ

TEPE, Ekim 2014'te bir önceki aya göre 2,4 puan, geçen yıla göre ise 14,3 puan düştü. Satış beklentileri de benzer şekilde hem geçen aya hem geçen yıla göre geriledi. Sadece işlerdeki toparlanma algısı geçen aya göre yükseldi. Perakendenin tüm alt sektörlerinde geçen yıla göre düşüş yaşandı. AB'de perakende güveni üst üste 5 aydır düşüyor. Konya'da da Türkiye geneline benzer şekilde perakende güveni geçen aya ve geçen yıla göre düştü.

Perakende güveni, ekim ayında da düştü:

Temmuz ve ağustos aylarındaki yükselişin ardından eylülde düşen TEPE, ekim ayında -15 puan değerini aldı. TEPE, bir önceki aya göre 2,4 puan, geçen yılın aynı dönemine göre 14,3 puan düştü. TEPE'nin düşüşünde geçtiğimiz 3 aya göre işlerin durumundaki ve önümüzdeki 3 aydaki satış beklentilerindeki gerileme etkili oldu.

Şekil-1. TEPE (Ekim 2013 – Ekim 2014)



Tablo-1. TEPE (Mevsimsellikten arındırılmış seri)

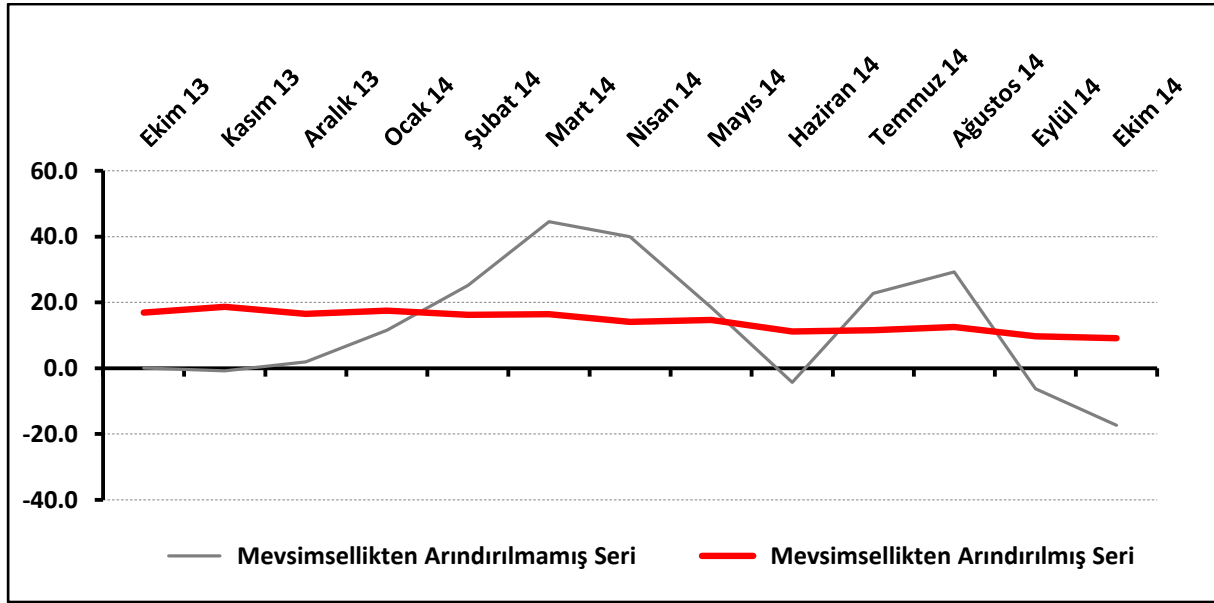
%	Ocak	Şubat	Mart	Nisan	Mayıs	Haziran	Temmuz	Ağustos	Eylül	Ekim	Kasım	Aralık
2012	-3,0	-1,3	-2,3	-6,7	-2,6	-5,7	-5,5	-6,4	-2,6	-1,8	-3,7	-4,1
2013	-2,2	-2,6	-2,6	1,7	-2,0	1,3	-0,3	-2,6	-3,0	-0,7	-0,5	-1,1
2014	-3,9	-5,8	-3,8	-5,8	-7,4	-11,2	-8,5	-5,6	-12,6	-15,0		

Satış beklentilerinde düşüş sürüyor:

Satış beklentileri, temmuz ve ağustos aylarında yükselişin ardından eylül ayındaki düşüşünü ekim ayında da sürdürdü. Önümüzdeki 3 aya ilişkin beklentilerin denge değeri Ekim 2014'te 9,1 puan oldu. Önümüzdeki 3 aya ilişkin satış beklentilerinde Ekim 2013'e göre 7,8 puanlık, Eylül 2014'e göre ise 0,6 puanlık düşüş yaşandı.

Ekim 2014'te TEPE anketi katılımcılarının yüzde 24,4'ü önümüzdeki 3 ayda işlerinde iyileşme beklerken, işlerinde kötüleşme bekleyenlerin oranı yüzde 41,7 düzeyinde oldu. İşlerinde bir değişiklik beklemeyenlerin oranı ise yüzde 33,9 olarak belirlendi.

Şekil-2. Önümüzdeki 3 aya ilişkin satış beklentisi (%arttı – %azaldı) (Ekim 2013 – Ekim 2014)



Tablo-2. Önümüzdeki 3 aya ilişkin satış beklentisi (%arttı – %azaldı) (Mevsimsellikten arındırılmış seri)

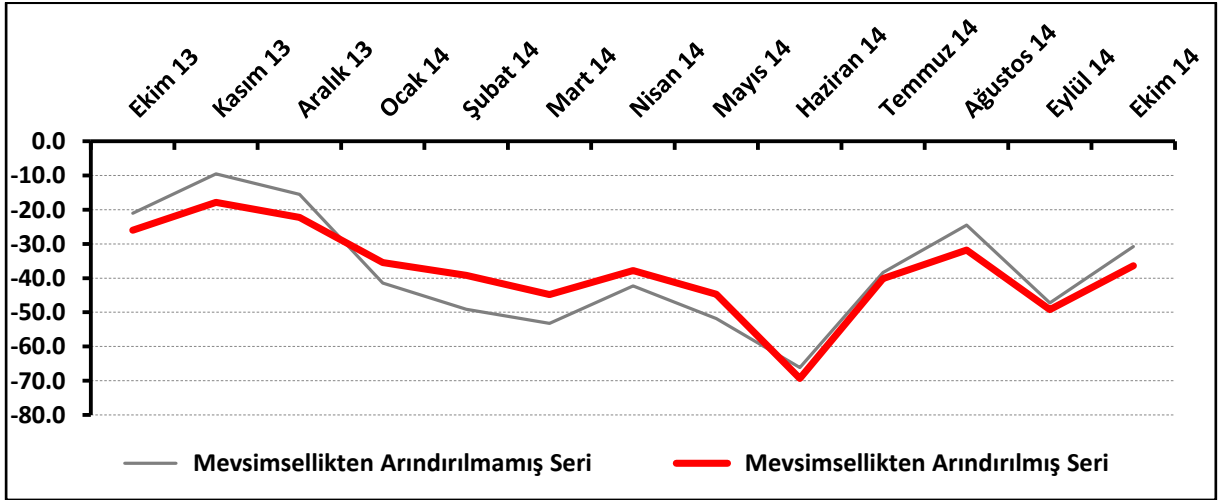
%	Ocak	Şubat	Mart	Nisan	Mayıs	Haziran	Temmuz	Ağustos	Eylül	Ekim	Kasım	Aralık
2012	10,3	12,5	11,8	9,9	9,6	10,3	8,2	10,0	12,9	15,0	11,0	13,7
2013	13,2	12,8	14,0	17,3	15,6	18,4	20,3	17,3	16,4	16,9	18,6	16,5
2014	17,5	16,2	16,4	14,1	14,7	11,2	11,5	12,6	9,7	9,1		

İşlerdeki toparlanma algısı geçen aya göre yükseldi:

İşlerin geçen yılın aynı dönemine göre durumunun denge değeri Ekim 2014'te -36,4 puan değerini aldı. İşlerin geçen yılın aynı dönemine kıyasla durumunda Eylül 2014'e göre 12,8 puanlık artış, Ekim 2013'e göre ise 10,4 puanlık düşüş oldu.

Ekim 2014'te TEPE anketi katılımcılarının yüzde 21,2'si geçen yılın aynı dönemine göre işlerinde artış olduğunu belirtirken, işlerinde düşüş olduğunu belirtenlerin oranı yüzde 52 olarak belirlendi. Geçen yıla göre işlerinde bir değişiklik olmadığını belirtenlerin oranı ise yüzde 26,8 oldu.

Şekil-3. İşlerin geçen yılın aynı dönemine göre durumu (%arttı – %azaldı) (Ekim 2013 – Ekim 2014)



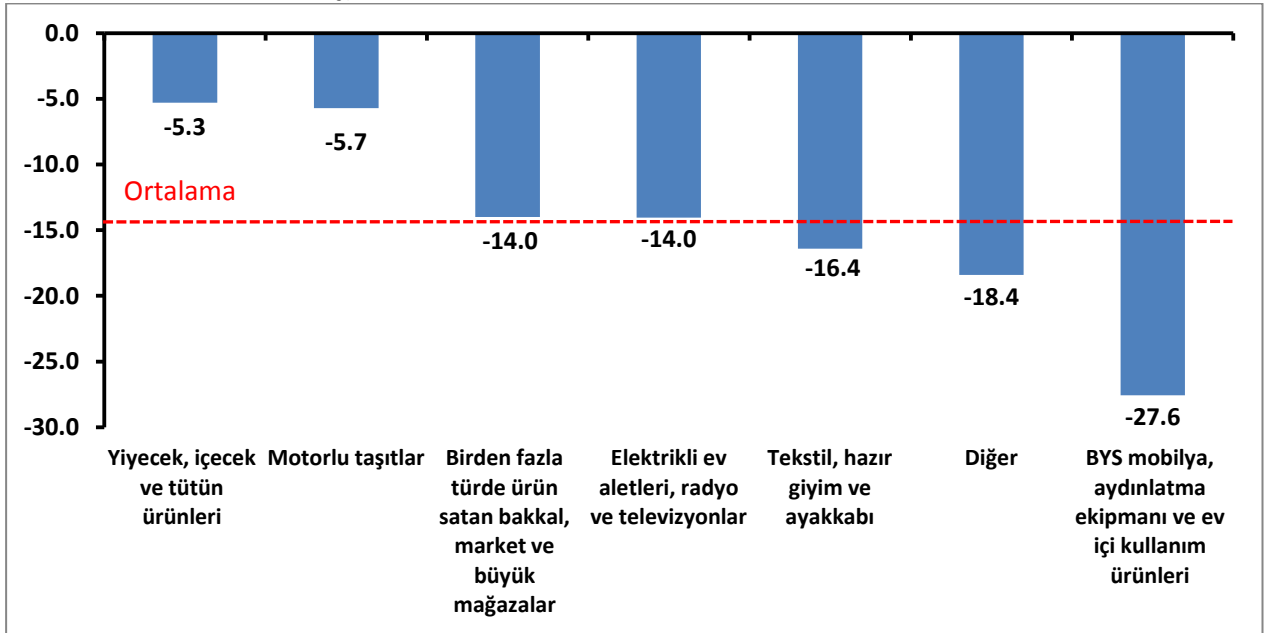
Tablo-3. İşlerin geçen yılın aynı dönemine göre durumu (%arttı – %azaldı) (Mevsimsellikten arındırılmış seri)

%	Ocak	Şubat	Mart	Nisan	Mayıs	Haziran	Temmuz	Ağustos	Eylül	Ekim	Kasım	Aralık
2012	-27,5	-27,1	-26,0	-23,2	-24,9	-33,8	-30,8	-37,1	-21,0	-28,1	-32,8	-24,2
2013	-20,4	-17,1	-16,0	-22,5	-19,9	-24,3	-30,2	-27,8	-23,3	-26,0	-17,9	-22,3
2014	-35,4	-39,2	-44,8	-37,8	-44,8	-69,4	-40,1	-31,8	-49,2	-36,4		

Ekim’de en fazla düşüş mobilya ve ev eşyası sektöründe oldu:

Geçen yılın aynı dönemine göre, tüm alt sektörlerde düşüş yaşandı. En az düşüş yiyecek, içecek ve tütün ürünleri ve motorlu taşıtlar sektörlerinde oldu. Bu sektörleri birden fazla türde ürün satan bakkal, market ve büyük mağazalar ve elektrikli ev aletleri, radyo ve televizyonlar sektörleri izledi. Sözkonusu 4 sektördeki düşüş ortalama düşüşten daha az oldu. Tekstil, hazır giyim ve ayakkabı, “diğer” (akaryakıt istasyonu, eczane, parfümeri, nalbur, züccaciye, kırtasiye, vb.) ve mobilya, aydınlatma ekipmanları ve ev içi kullanım ürünleri sektörlerindeki düşüş ortalama düşüşten daha fazla oldu. Geçen yıla göre en fazla düşüş mobilya, aydınlatma ekipmanları ve ev içi kullanım ürünleri sektöründe gerçekleşti.

Şekil-4. Alt sektör bazında TEPE’nin Ekim 2014’te geçen yılın aynı dönemine göre değişimi (puan) (Mevsimsellikten arındırılmış)



Perakendede geçen 3 aya göre işlerin durumu, gelecek 3 aydaki sipariş beklentileri düştü:

TEPE anketine soru bazında bakıldığında Eylül 2014'e göre "geçen yıla göre işlerin durumu" ve "gelecek yıldaki mağaza sayısı beklentisi" dışındaki tüm göstergelerde düşüş yaşandı. Ekim 2013'e göre ise, "önümüzdeki 3 aydaki satış fiyatı beklentisi" ve "gelecek yıldaki mağaza sayısı beklentisi" dışındaki tüm göstergelerde düşüş yaşandı.

Tablo-4. TEPE soru bazında detaylı sonuçlar (puan) (Mevsimsellikten arındırılmış)

Sorular	Endeks 10/2013	Endeks 09/2014	Endeks 10/2014	Bir önceki aya göre değişim 10/2014	Bir önceki yılın aynı ayına göre değişim 10/2014
Geçtiğimiz üç ayda işlerinizin gelişimi ne yönde oldu?	-24,8	-51,2	-59,2	-8,0	-34,4
Mevcut stok düzeyiniz hakkında ne düşünüyorsunuz? ¹	7,0	11,4	11,8	0,4	4,8
Tedarikçilerden siparişlerinizin önümüzdeki üç ayda ne yönde değişeceğini düşünüyorsunuz?	5,2	-10,8	-11,4	-0,6	-16,6
Satışlarınızın önümüzdeki üç ayda ne yönde değişeceğini düşünüyorsunuz?	16,9	9,7	9,1	-0,6	-7,8
İstihdam ettiğiniz personel sayısının önümüzdeki üç ayda ne yönde değişeceğini düşünüyorsunuz?	10,3	-1,2	-1,5	-0,3	-11,8
Satış fiyatlarınızın önümüzdeki üç ayda ne yönde değişeceğini düşünüyorsunuz?	16,0	29,7	21,5	-8,2	5,5
İşleriniz geçen yılın aynı dönemine göre bu yıl nasıl gelişti?	-26,0	-49,2	-36,4	12,8	-10,4
Mağaza sayınızın gelecek yıl nasıl değişmesini bekliyorsunuz?	7,8	4,8	9,7	4,9	1,9

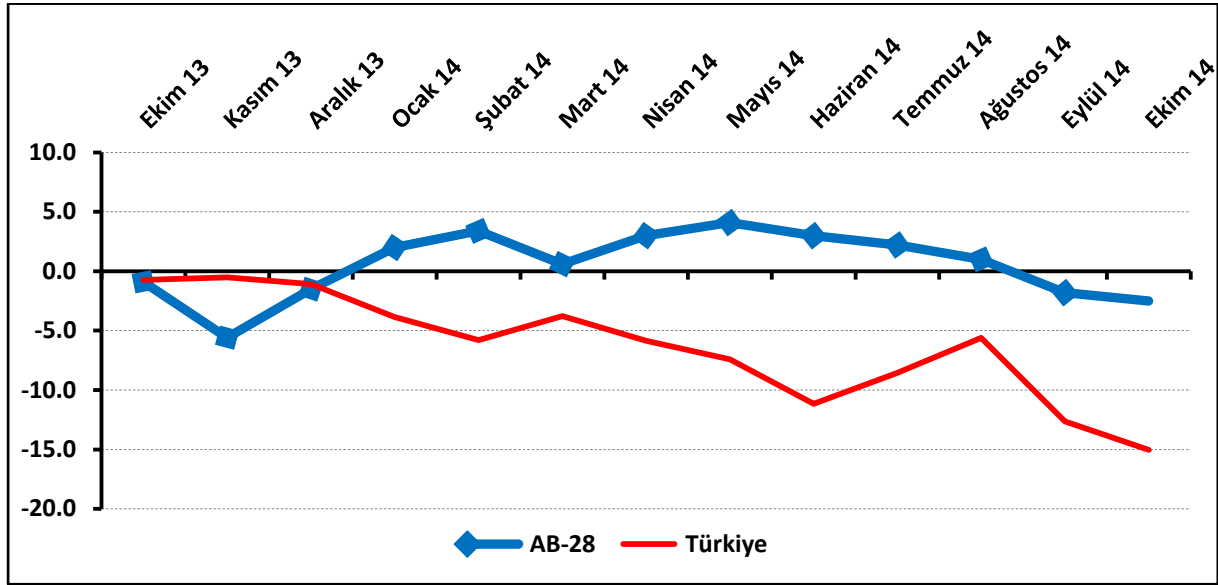
¹ Stok düzeyinde pozitif değer stok düzeyinin normalin altında olduğunu ifade etmektedir.

Tablo-4'deki (-) değerler negatif beklentilerin pozitif beklentilerden fazla olduğunu ifade etmektedir.

AB’de perakende güveni üst üste 5 aydır düşüyor:

AB-28 Perakende Güven Endeksi, Ekim 2014’te -2,5 puan değerini aldı. AB-28’de bir önceki aya göre 0,7 puanlık, geçen yılın aynı dönemine göre ise 1,6 puanlık düşüş oldu. AB-28 perakende güveni üst üste 5 aydır düşüyor. Türkiye geçen yıla ve geçen aya kıyasla AB-28’den ve Euro Bölgesi’nden daha kötü performans sergiledi. Türkiye, geçen yıla göre AB-28’de perakende güveni en çok düşen 2. ülke oldu.

Şekil-5. TEPE ile AB-28 Perakende Endeksinin karşılaştırılması (Ekim 2013 – Ekim 2014)



Tablo-5. AB-28 (Mevsimsellikten arındırılmış seri)

%	Ocak	Şubat	Mart	Nisan	Mayıs	Haziran	Temmuz	Ağustos	Eylül	Ekim	Kasım	Aralık
2012	-13,8	-11,6	-11,0	-8,1	-14,2	-9,6	-9,9	-13,1	-14,9	-12,6	-8,7	-10,1
2013	-9,1	-10,0	-12,6	-13,6	-11,9	-10,1	-6,9	-2,5	-0,2	-0,9	-5,6	-1,5
2014	2,0	3,4	0,6	3,0	4,1	3,0	2,2	1,0	-1,8	-2,5		

Perakende güveninde Euro Bölgesi, AB genelinden daha iyi:

AB-28 ülkeleri ve Türkiye'nin Perakende Güven Endeksi değerlerine bakıldığında Yunanistan'ın ekim ayında da geçen yıla göre en fazla artış yaşanan ülke olduğu görüldü. Yunanistan'ı, Hollanda, İsveç ve Slovakya takip etti. İngiltere, Türkiye, Finlandiya, Bulgaristan ve Almanya geçen yıla göre en fazla düşüş yaşanan ülkeler oldular. Bir önceki aya göre en fazla artış ise Slovenya'da yaşandı. AB-28 Perakende Güven Endeksi, geçen yıla ve bir önceki aya göre Euro Bölgesi'ne oranla daha kötü performans sergiledi.

Tablo-6. AB-28 Ülkeleri ve Türkiye'nin Perakende Güven Endeksi karşılaştırmaları (Ekim 2013 ve Eylül 2014'e göre) (Mevsimsellikten arındırılmış seri)

Ülkeler	Ekim 2013'e göre Perakende Güven Endeksi'ndeki Değişim (Puan)*	Eylül 2014'e göre Perakende Güven Endeksi'ndeki Değişim (Puan)
Yunanistan	27,8	7,5
Hollanda	13,3	3,3
İsveç	12,5	-1,5
Slovakya	12,2	1,6
İspanya	11,3	-0,6
Macaristan	11,2	-4,5
Çek Cumhuriyet	10,0	3,1
Güney Kıbrıs Rum Yönetimi	9,6	-3,4
Romanya	7,7	2,9
Hırvatistan	7,7	0,5
Portekiz	7,2	-1,3
İtalya	6,0	0,6
Estonya	5,1	4,3
Litvanya	4,8	-0,9
Polonya	4,4	2,9
Letonya	3,3	2,3
Slovenya	2,5	8,0
Euro Bölgesi-18	1,3	0,9
Avusturya	-0,3	2,8
Belçika	-1,3	-1,6
AB-28	-1,6	-0,7
Danimarka	-3,0	-3,3
Fransa	-3,3	2,7
Almanya	-5,1	-0,3
Bulgaristan	-5,4	-1,2
Finlandiya	-7,3	2,6
Türkiye	-14,3	-2,4
İngiltere	-17,7	-7,5

*Sıralama Ekim 2013 değerine göre yapılmıştır.

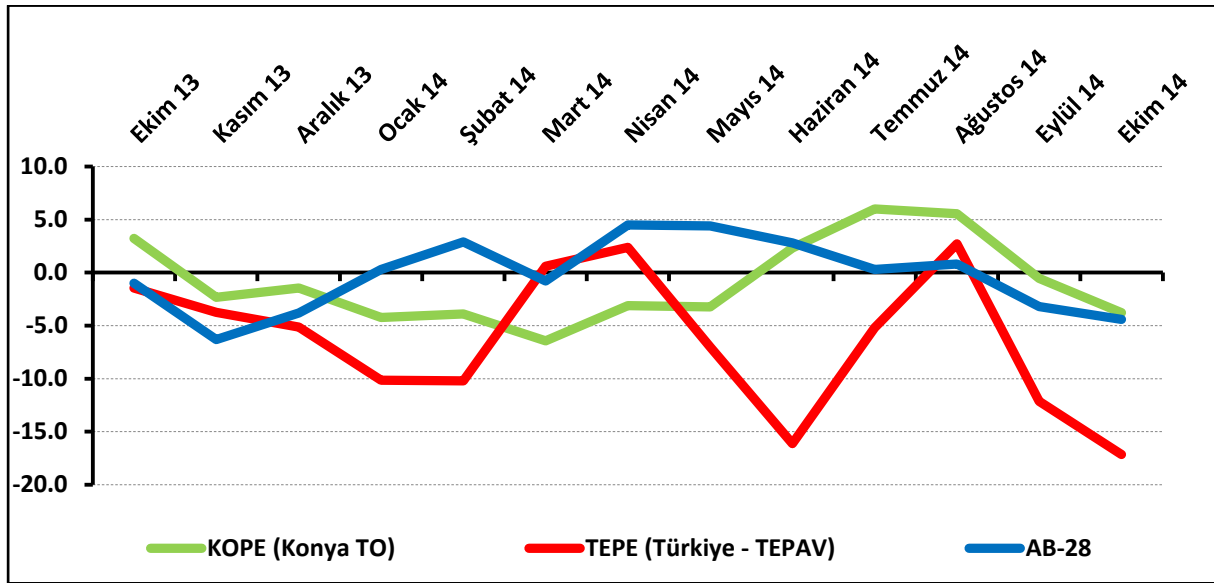
Perakende güveni Konya'da da düştü:

TEPAV ve Konya Ticaret Odası (KTO) işbirliğinde gerçekleştirilen Konya Perakende Güven Endeksi (KOPE) kapsamında Şubat 2012'den bu yana Konya'da faaliyet gösteren 300 perakendeci ile her ay yüz yüze anketler yapılıyor.

Ekim ayında TEPE -17,2 değerini alırken, KOPE -3,8 değerini aldı. Haziran 2014'ten bu yana pozitif değer alan ancak eylülde negatif değer alan Konya perakendesi, ekim ayında da negatif değer aldı. KOPE, geçen yılın aynı dönemine göre 7 puan, TEPE ise 15,7 puan düştü. KOPE, bir önceki aya göre ise 3,2 puan düştü. Konya perakendesi, ekim ayında Türkiye genelinden ve AB-28'den daha iyi bir değer aldı. Konya perakendesinin geçen yıla göre düşmesinde geçtiğimiz 3 aya göre işlerin durumundaki düşüş ve önümüzdeki 3 aydaki satış beklentisindeki düşüş etkili oldu.

Konya perakendesinde geçtiğimiz 3 aya göre işlerdeki toparlanma algısı geçen yıla göre düşerken, önümüzdeki döneme ilişkin satış ve istihdam beklentilerde geçen aya ve yıla göre düşüş yaşandı.

Şekil-6. KOPE, TEPE ile AB-28 Perakende Endeksinin karşılaştırılması (Ekim 2013 – Ekim 2014) (Mevsimsellikten arındırılmış seri)



Tablo-7. Konya Perakende Güven Endeksi (Mevsimsellikten arındırılmış seri)

%	Ocak	Şubat	Mart	Nisan	Mayıs	Haziran	Temmuz	Ağustos	Eylül	Ekim	Kasım	Aralık
2012	---	0,6	2,7	7,9	2,6	1,0	-3,4	4,9	-1,8	-4,1	-6,6	-9,4
2013	-3,6	2,6	4,9	5,9	1,3	-1,0	-1,0	6,0	5,1	3,2	-2,3	-1,4
2014	-4,2	-3,9	-6,4	-3,1	-3,2	2,3	6,0	5,6	-0,6	-3,8		